

# Vivre au Congo

Le site des expatriés francophones au Congo

## Maladies et prévention

### Paludisme



Le **paludisme** est une maladie parasitaire transmise dès la tombée du jour par les piqûres de moustiques et qui impose le recours à des mesures de protection.

Durant votre séjour, et durant les deux mois qui suivent votre retour, en cas de fièvre, un avis médical doit être pris rapidement.

#### Voici quelques précautions à prendre :

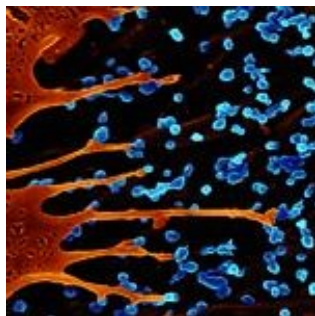
Pour les séjours inférieurs à une durée de 6 mois vous pourrez prendre un **traitement oral quotidien** à poursuivre à votre retour selon les préconisations de votre médecin habituel (Classification en zone 3) et utiliser des **sprays répulsifs**.

Pour les séjours de longue durée il n'est pas conseillé de prendre un traitement oral quotidien mais de suivre des **règles de prévention strictes** :

- Utilisation de **répulsifs** sous forme de spray, roller ou crème (on en trouve sur place dans les pharmacies)
- Dormir sous une **moustiquaire** -indispensable pour les enfants en bas âge- (on peut en trouver sur place mais il est préférable de les prévoir avant votre arrivée)
- Le soir, privilégier les **vêtements** légers à manches longues et les pantalons
- Utilisation de **sprays répulsifs** sur les vêtements et les moustiquaires surtout en cas de nuit en brousse
- **Élimination des gîtes potentiels** de moustiques autour et dans votre habitation (mares d'eau, eau stagnante au pied des pots de fleurs, etc.)
- **Démoustications / désinsectisations** régulières des jardins et habitations

En cas de doute vous pourrez pratiquer un **test dit de « la goutte épaisse »** dans une clinique ou auprès d'une infirmière libérale. Un auto-test est aussi vendu en pharmacie, qui peut être pratiqué et interprété soi-même. Pensez à l'avoir avec vous lors de votre retour dans votre pays d'origine (définitif ou pour les vacances).

## Chikungunya

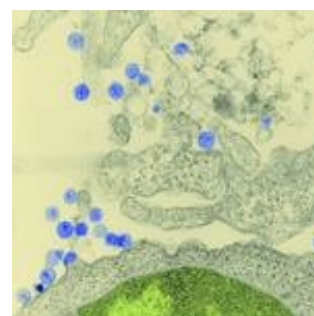


Une **épidémie** s'est déclarée à Brazzaville en 2011 sans dengue associée.

Les **symptômes** sont les suivants : fièvre souvent forte, maux de tête, douleurs musculaires et articulaires qui se traduisent par des difficultés de mouvement à cause de la raideur provoquée. A ceci s'ajoute une éruption cutanée de type urticaire.

Il faut utiliser le paracétamol en lieu et place de l'aspirine en cas de fièvre et utiliser toutes les méthodes de protection contre les piqures de moustiques (moustiquaires et produits répulsifs).

## SIDA et MST



La prévalence non négligeable de ces maladies impose un comportement responsable ainsi que l'utilisation de préservatif.

## Fourous

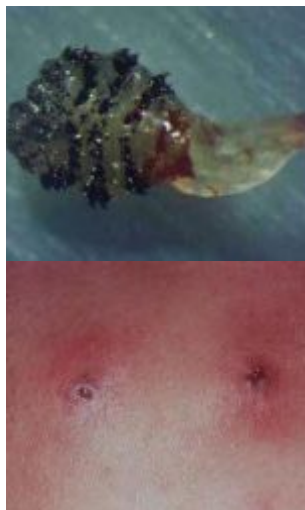


Les Fourous sont de minuscules **insectes noirs** (pas plus d'un millimètre de long) qui piquent et provoquent des démangeaisons et d'impressionnants gonflements chez certaines personnes.

Pour s'en prémunir portez des manches longues, pantalons et chaussettes.

Les répulsifs pour moustiques ne font pas grand-chose sur les Fourous mais en vous « badigeonnant » avec de l'huile pour le corps ou solaire ils glissent sur votre peau et ont moins de chance de vous piquer. (Vous rencontrerez les Fourous principalement lors de vos **séjours en brousse**, rarement en ville).





## Vers de Cayor

Les vers de Cayor sont les larves d'une **mouche verte nommée mouche tumbu**. Ils sont ovales, blancs, de 11 à 15 mm. Ces larves émergent au sol ou sur des tissus à partir des œufs qui y sont déposés par la mouche (une centaine d'œufs par mouche, pondus à l'aube ou au crépuscule). De là elles cherchent à gagner la peau d'un hôte pour s'y développer. Le développement de la larve se fait souvent dans la peau des pieds et est généralement marqué par un bouton rouge proche du furoncle. Plusieurs larves infectent souvent un même organisme-hôte. Un risque de surinfection bactérienne existe mais est faible.

**Traitement** : Les larves de ces mouches sortent facilement de leur gîte, par simple pression bilatérale sur le furoncle. Elles peuvent aussi être facilement asphyxiées par application d'un corps gras sur l'orifice de respiration (vaseline par exemple). Certains préfèrent attendre quelques jours que la mouche émerge spontanément sous sa forme adulte. Un traitement antibiotique oral et un vaccin antitétanique de rappel sont souvent recommandés pour limiter le risque de surinfection bactérienne.

**Prévention** : Il est conseillé de chasser les mouches vertes qui entrent dans les habitations et vivement déconseillé d'étendre son linge à l'extérieur. Préférez le sèche-linge. Si c'est impossible il faut bien repasser TOUT le linge car la chaleur tue les œufs qui auraient pu être pondus sur les vêtements.

Notez que ces vers aiment aussi vos compagnons à 4 pattes.